

Llamidyddion

Ardaloedd Cadwraeth Arbennig Posibl
Cymru a De-orllewin Lloegr



Llamhidydd

Phocena phocena

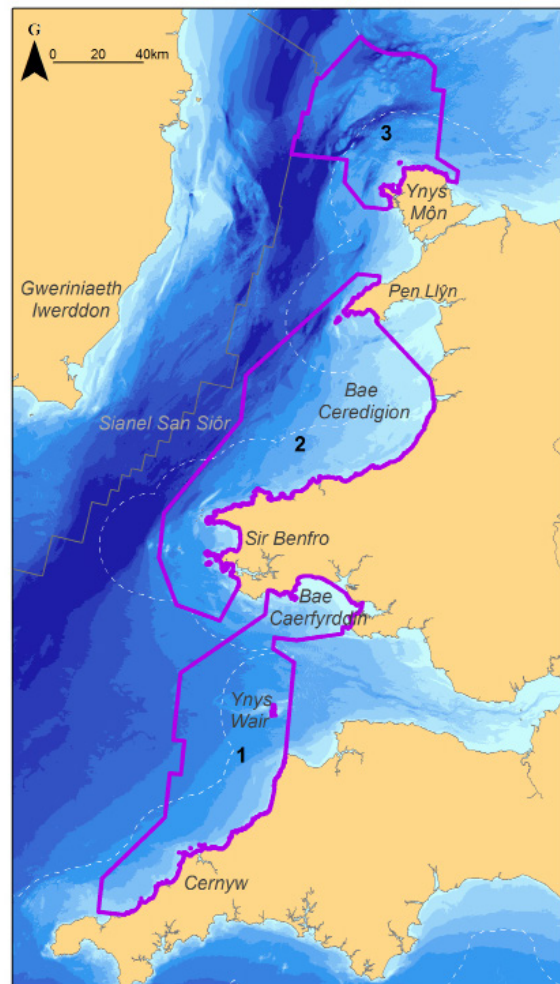
Bristol Channel Approaches/Dynesfeydd Môr Hafren

West Wales Marine/Gorllewin Cymru Forol

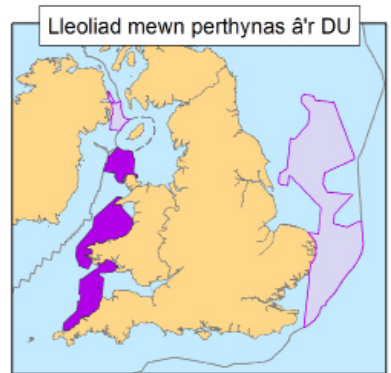
North Anglesey Marine/Gogledd Môn Forol

Ardaloedd Cadwraeth Arbennig Posibl

Mae tri safle oddi ar arfordir Cymru a De-orllewin Lloegr wedi'u pennu fel ardaloedd pwysig i lamddyddion, ac mae ymgynghoriad cyhoeddus yn cael ei gynnal yn eu cylch ar hyn o bryd. Mae'r tri safle hyn gyda'i gilydd yn 16,477km² o faint. Mae dyfnder y dŵr o fewn y safleoedd yn amrywio o'r dyfroedd bas ar hyd yr arfordir i lawr hyd at oddeutu 100m.



Yn cynnwys data a dddarparwyd gan UKHO, Defra, OS a JNCC. ©Hawffraint y Goron ©OS MasterMap. Cedwir pob hawl. Rhaid peidio â delhyddio hwn ar gyfer llwyo. ©JNCC 09/2015



1. Bristol Channel Approaches/ Dynesfeydd Môr Hafren:

Lleoliad

51°01'33.9" Gog, 04°54'44.5" Gor
Arwynebedd 5,851km²

2. West Wales Marine/ Gorllewin Cymru Forol:

Lleoliad

52°16'16.4" Gog, 04°53'20.2" Gor
Arwynebedd 7,377km²

3. North Anglesey Marine/ Gogledd Môn Forol:

Lleoliad

53°34'22.9" Gog, 04°54'28.5" Gor
Arwynebedd 3,235km²



Nodwedd i'w gwarchod

Llamhidydd
Phocena phocena

Amcanion y Safle

Y nod yw ceisio cynnal poblogaethau Llamidyddion trwy ddyfroedd y DU

Materion sensitif hollbwysig

- Eu dal yn ddamweiniol
- Llygredd
- Sŵn/aflonyddu arnynt

Daw llamidyddion, fel pob creadur morfilaidd arall (sef y term torfol am forfilod, dolffiniaid a llamidyddion) i'r wyneb i anadlu aer. Pan fyddant yn llawndwf, gall llamidyddion benywaidd roi genedigaeth i un llo bob blwyddyn. Mae llamidyddion yn dibynnu ar sŵn i ddod o hyd i'w ffordd, i gyfathrebu ac i hela. Maent yn bwyta amrywiaeth eang o brae, yn dibynnu ar yr hyn sydd ar gael yn lleol, a gall gynnwys gobïod, llymrïaid, gwyniaid môr, penwaig a môr-lewys.

O amgylch y DU, mae llamidyddion i'w gweld fel arfer ar yr ysgafell gyfandirol lle mae dyfnder y dŵr yn llai na 200m. Yn y Môr Celtaidd a Môr Iwerddon, maent yn tueddu i ffafrio dyfnderoedd sy'n llai na 40m, ac weithiau gellir eu gweld o'r tir. Fel arfer mae llamidyddion yn teithio ar eu pen eu hunain, mewn parau neu mewn grwpiau bach, ac yn y rhanbarthau hyn mae rhywogaethau eraill o dro i dro yn ymosod arnynt, fel dolffiniaid trwyn potel a morloi llwyd.

Mae'r holl safleoedd arfaethedig wedi'u pennu fel safleoedd pwysig i'r rhywogaeth, yn fwyaf tebygol gan eu bod yn darparu ar gyfer eu hanghenion sylfaenol, fel bwyd. Mae gan y safleoedd wahaniaethau tymhorol, a gall presenoldeb y llamidyddion amrywio rhwng yr haf a'r gaeaf.

Mae'r prif fygythiadau sy'n wynebu llamidyddion yn cynnwys cael eu dal fel sgil-ddalfa mewn offer pysgota, ac maent hefyd yn sensitif i lygredd ac aflonyddwch.

Ymateb i'r ymgynghoriad a gwybodaeth bellach

Er mwyn cael gwybodaeth fanwl am y safleoedd a'r broses ddethol a dynodi, ac i ymateb i'r ymgynghoriad, mae croeso i chi ymweld â'n tudalennau gwe:

JNCC: <http://jncc.defra.gov.uk/SACconsultation>

CNC: www.cyfoethnaturiol.cymru/mn2k

Os hoffech gysylltu gyda ni cyn ymateb:

JNCC:

Marine Species Advice Team
JNCC, Inverdee House, Aberdeen,
AB11 9QA

Ebost:

porpoise@jncc.gov.uk

Tel:

+44 (0) 1733 862626

CNC:

Ymgynghoriad N2K Morol,
Cyfoeth Naturiol Cymru,
Maes y Ffynnon, Bangor, LL57 2DW

Ebost:

morol.n2k@cyfoethnaturiolcymru.gov.uk

Ffôn:

+44 (0) 300 065 3000



Llamhdydd © Neil Golding