



**Cyfoeth
Naturiol**
Cymru
**Natural
Resources**
Wales

Crynodeb Dalgylch Rheoli Llŷn ac Eryri

Cynnwys

| | |
|---|----|
| 1. Cefndir crynodeb y dalgylch rheoli..... | 3 |
| 2. Dalgylch Rheoli Llŷn ac Eryri | 4 |
| 3. Statws presennol yr amgylchedd dŵr | 8 |
| 4. Y prif heriau | 10 |
| 5. Amcanion a mesurau..... | 11 |
| 6. Archwilio Dyfroedd Cymru | 25 |

1. Cefndir crynodeb y dalgylch rheoli

Mae'r crynodeb dalgylch rheoli hwn yn cefnogi diweddariad 2015 o Gynllun Rheoli Basn Afonydd (RBMP) Gorllewin Cymru. Ynghyd â gwybodaeth fanwl ar wefan Arsylwi Dyfroedd Cymru (WWW), bydd y crynodeb hwn yn helpu i lywio a chefnogi'r broses o ddarparu gwelliannau amgylcheddol lleol i'n dŵr daear, afonydd, llynnoedd, aberoedd ac arfordiroedd. Mae gwybodaeth ar WWW yn Adran 6.

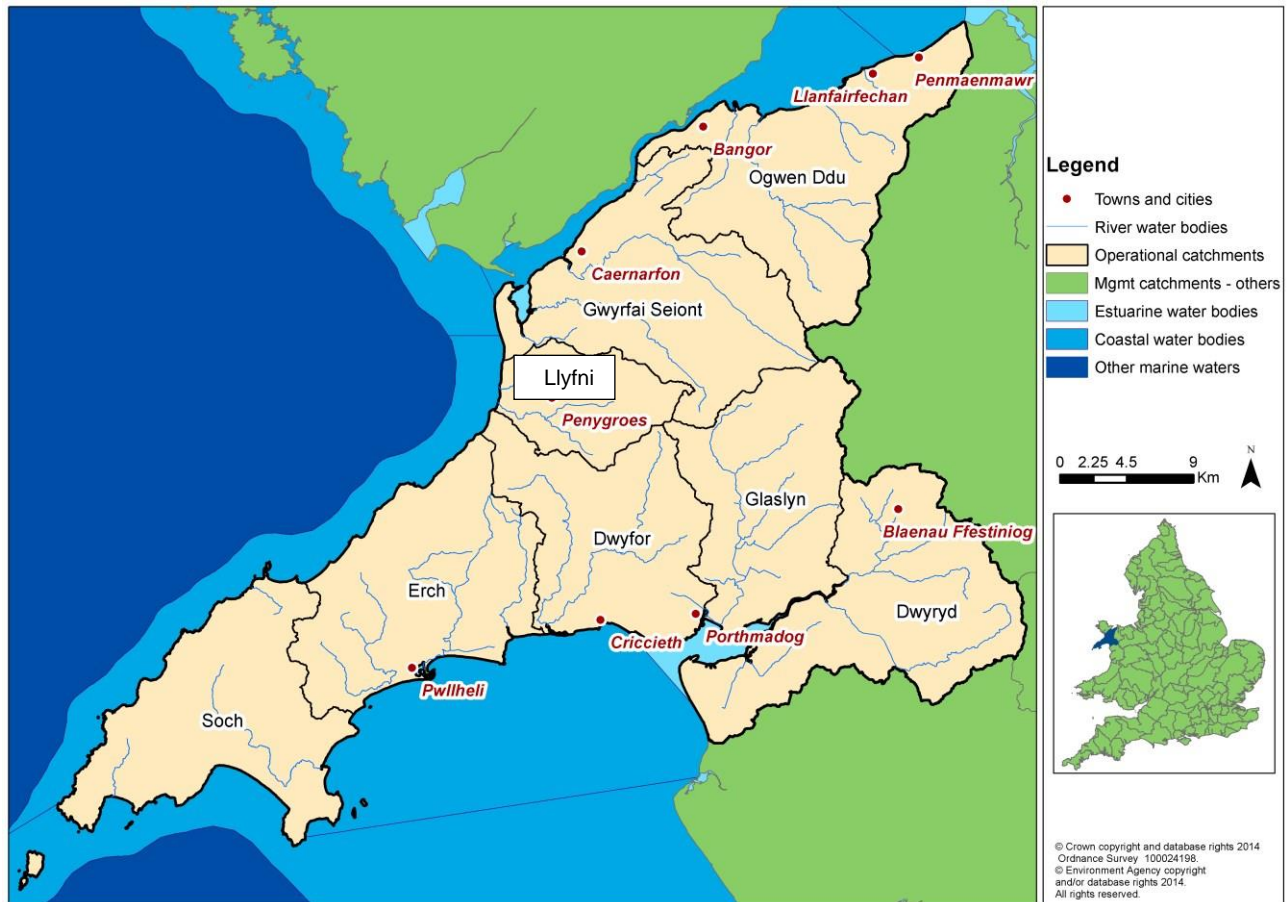
Mae Cyfoeth Naturiol Cymru wedi mabwysiadu'r dull ecosystem o'r dalgylch i'r arfordir. Golyga hyn fod angen bod yn fwy cydgysylltiedig yn y ffordd y rheolwn yr amgylchedd a'i adnoddau naturiol i ddarparu manteision economaidd, cymdeithasol ac amgylcheddol i gael Cymru fwy iach a mwy hydwyth. Mae'n golygu ystyried yr amgylchedd cyfan, fel bod y rheini sydd â diddordeb yn y dalgylch yn pwysu a mesur a gosod blaenoriaethau ar gyfer y gofynion cystadleuol niferus ar ein hadnoddau naturiol mewn ffordd fwy integredig a chyflawni ein cyd uchelgais ar gyfer y lle.

Mae'r Gyfarwyddeb Fframwaith Dŵr (WFD) yn darparu fframwaith trosfwaol mawr ar gyfer rheoli basn afon. Mae'r Gyfarwyddeb Llifogydd yn nodi ffordd strategol o ymdrin â chynllunio rheoli perygl llifogydd. Lluniwyd diweddariad o'r cynllun rheoli perygl llifogydd (FRMP) ochr yn ochr â diweddariad 2015 o **Grynodeb RBMP Gorllewin Cymru**. Mae'r cynllun rheoli perygl llifogydd yn rhoi manylion ar sut y bwriadwn reoli perygl llifogydd ar draws ardal y basn afon trwy flaenoriaethu'r cymunedau hynny sydd yn y perygl mwyaf o ddioddef llifogydd a thrwy fanylu'r mesurau y bwriadwn eu cymryd i reoli'u perygl.

Bydd y FRMP a'r RBMP gyda'i gilydd yn llywio'r penderfyniadau pwysig, yn cyfarwyddo buddsoddi a gweithredu uniongyrchol, ac yn darparu manteision sylweddol i gymdeithas a'r amgylchedd.

2. Dalgylch Rheoli Llŷn ac Eryri

Ffigur 1. Map o Ddalgylch Rheoli Llŷn ac Eryri



Mae dalgylch Llŷn ac Eryri yn cynnwys Penrhyn Llŷn, gan ymestyn tua'r de-ddwyrain i aber Glaslyn a tua'r gogledd-ddwyrain i Ddwygyfylchi ac Eryri. Mae'r hanner dwyreiniol yn ucheldir mynyddog wedi'i ddominyddu gan ffermio defaid. Tua'r gorllewin ar dir isel Penrhyn Llŷn, mae ffermio llaeth yn fwy cyffredin. Mae'r boblogaeth y tu allan i Fangor, Caernarfon a Phorthmadog, wedi'i gwasgaru ar y cyfan mewn trefi a phentrefi bach.

Mae nifer o ddyfroedd ymdrochi'r Undeb Ewropeaidd ar hyd y morlin a dyfroedd pysgod cregyn masnachol ar hyd Afon Menai. Mae Twristiaeth yn bwysig iawn yn economaidd i'r ardal ac mae cynnal ansawdd dyfroedd arfordirol ac afonydd mewndirol yn flaenoriaeth uchel. Mae hefyd llawer o safleoedd mewndirol penodedig at ddibenion cadwraeth a bioamrywiaeth, yn ogystal â Pharc Cenedlaethol Eryri, sydd yn bwysig er mwyn denu twristiaid i'r ardal.

Fis Chwefror 2014, cynhaliwyd gweithdy dalgylch rheoli Llŷn ac Eryri ym Mhlas Tan y Bwlch, Maentwrog. Yn ystod y digwyddiad hwn casglwyd buddion y dalgylch. Roedd y rhain yn cynnwys:

- Ynni – ynni dŵr a datblygiadau ynni cynaliadwy eraill
- Bioamrywiaeth – safleoedd a rhywogaethau penodedig, e.e. Misglen berlog yr afon, ardaloedd cadwraeth arbennig Pen Llŷn a'r Sarnau a Chorsydd Llŷn i warchodfeydd ymddiriedolaethau natur lleol
- Tirwedd ragorol a threftadaeth naturiol – e.e. geomorffoleg arfordirol, llynnoedd, llifeiriant afonydd a rhaedrau
- Rheoli llifogydd – arfordirol
- Pysgod ymfudol - eogiaid, sewin a llysywod
- Cynhyrchu bwyd – defaid, cig eidion a llaeth, a phwysigrwydd amaethyddiaeth i economi ardal

- Hamdden a thwristiaeth – yn bwysig ar gyfer yr economi leol, e.e. llwybr troed arfordirol, marinas megis Pwllheli, dyfroedd ymdrochi, pysgota
- Addysg amgylcheddol ar bob lefel
- Dŵr – cyflenwad dŵr cyhoeddus
- Coedwigaeth – buddion amryfal gan gynnwys pren, storio carbon, bioamrywiaeth, cyflogaeth

Mae Cyfoeth Naturiol Cymru yn parhau i weithio mewn partneriaeth gydag amrywiaeth o bartneriaid a sectorau mewn ffyrdd arloesol er mwyn i ni gyflawni hyd yn oed rhagor gyda'n gilydd. Cynhwysir blas o rai o'r prosiectau a ddarparwyd yn y dalgylch rheoli hwn dros y 3 blynedd diwethaf, ynghyd â phrosiectau sydd wrthi'n cael eu datblygu isod:

Am ragor o wybodaeth ar brosiectau ewch i WWW.

Tabl 1. Prosiectau partneriaeth yn y dalgylch rheoli

| Enw'r Prosiect | Disgrifiad o'r Prosiect | Partneriaid | Ffynonellau cyllid |
|------------------|--|-------------------------|---|
| Caru ein Llyn | Prosiect ymgysylltu â'r gymuned a gwella cynefin i wella ansawdd dŵr yn Llyn Padarn. | Eryri Bywiol, Dŵr Cymru | Y Gyfarwyddeb Fframwaith Dŵr, Cronfa TSO |
| A Snowdon Stream | Mae'r fenter gymdeithasol Antur Waunfawr yn adfer cynefin ffrydiau ar Afon Gwyrfai. | Antur Waunfawr | Y Gyfarwyddeb Fframwaith Dŵr, Cronfa TSO. |

Astudiaeth achos. Caru ein Llyn – gwella ansawdd dŵr ac ecoleg Llyn Padarn

Mae 'Caru ein Llyn' yn brosiect i annog y rheini sy'n byw, yn gweithio neu'n mynd ar wyliau yn nyffryn Llanberis i gymryd camau bach i helpu i wella ac amddiffyn Llyn Padarn a'i fywyd gwyllt.

Daeth y gwaith hwn yn sgil y chwyddiant algaid yn 2009 a arweiniodd at atal mynediad at y llyn am gyfnod hir yn yr haf. Effeithiodd hyn ar fusnesau lleol, bywyd gwyllt a'r bobl nad oeddent bellach yn gallu mwynhau'r llyn. Achoswyd y chwyddiant gan gyfuniad o amodau tywydd a maethynnau megis ffosfforws yn mynd i mewn i'r llyn.

Dechreuodd Caru ein Llyn trwy siarad â phreswylwyr a busnesau lleol ac wedyn cyfres o ddigwyddiadau a gweithgareddau cymunedol i godi ymwybyddiaeth a lledu'r gair. Ariannir y prosiect gan Dŵr Cymru a chaiff ei gefnogi gan Cyfoeth Naturiol Cymru. Datblygwyd y prosiect gan Eryri Bywiog, a'r fenter gymdeithasol hon yn Mrynrefail sy'n ei chyflwyno.

Mae digwyddiadau diweddar wedi cynnwys sesiynau codi sbwriel a '*Winter Rubbish Walk, Paddle and Swim*'. Cymerodd 173 o blant o ysgolion lleol ran ym mis Mehefin 2014 yn Sioe Fioamrywiaeth Llyn Padarn yn y Ganolfan, Llanberis; gan ddysgu sut a pham y dylent garu Llyn Padarn.



Pobl ifanc o'r sesiwn codi sbwriel sy'n 'Caru ein Llyn' ond nid y welis! Llund gan 'Ray Wood © 2013'

2.1 Ffeithiau allweddol¹

Rydym yn defnyddio'r term cyrff dŵr i helpu i ddeall a rheoli'r amgylchedd dŵr. Mae corff dŵr yn afon, llyn, dŵr daear neu ddŵr arfordirol, neu'n rhan o'r rhain. Dengys nifer y cyrff dŵr a'u math yn y dalgylch rheoli yn y tabl isod.

Tabl 2 Nifer y cyrff dŵr a'u math.

| Nifer y cyrff dŵr | Naturiol | Artiffisial Wedi'i addasu'n sylweddol | Cyfanswm | |
|-------------------|----------|---------------------------------------|----------|----|
| Afon* | 34 | 0 | 11 | 45 |
| Llyn | 6 | 0 | 11 | 17 |
| Arfordirol | 3 | 0 | 0 | 3 |
| Aberol | 4 | 0 | 1 | 5 |
| Dŵr daear | 1 | 0 | 0 | 1 |
| Cyfanswm | 48 | 0 | 23 | 71 |

*Mae cyrff dŵr afon yn cynnwys camlesi a throsglwyddiadau dŵr wyneb

Mae ardaloedd yn y dalgylch lle cydnabyddir bod yr amgylchedd dŵr o bwysigrwydd penodol, gan gynnwys cynefinoedd bywyd gwylt prin, dyfroedd ymdrochi neu ardaloedd o gwmpas ffynonellau dŵr yfed. Gelwir yr ardaloedd hyn ar y cyd yn ardaloedd gwarchoddedig a nodir eu manylion yn y tabl isod.

Tabl 3. Nifer yr ardaloedd gwarchoddedig a'u math

| Ardal Warchoddedig | Nifer |
|--|-------|
| Dyfroedd Ymdrochi | 10 |
| Dyfroedd Pysgod Cregyn | 2 |
| Natura 2000 a Safleoedd RAMSAR | 19 |
| Ardaloedd Gwarchoddedig Dŵr Yfed | 12 |
| Parthau Perygl Nitradau | 0 ha |
| Cyfarwyddeb Trin Dŵr Gwastraff Trefol – Ardaloedd sensitif | 0 |

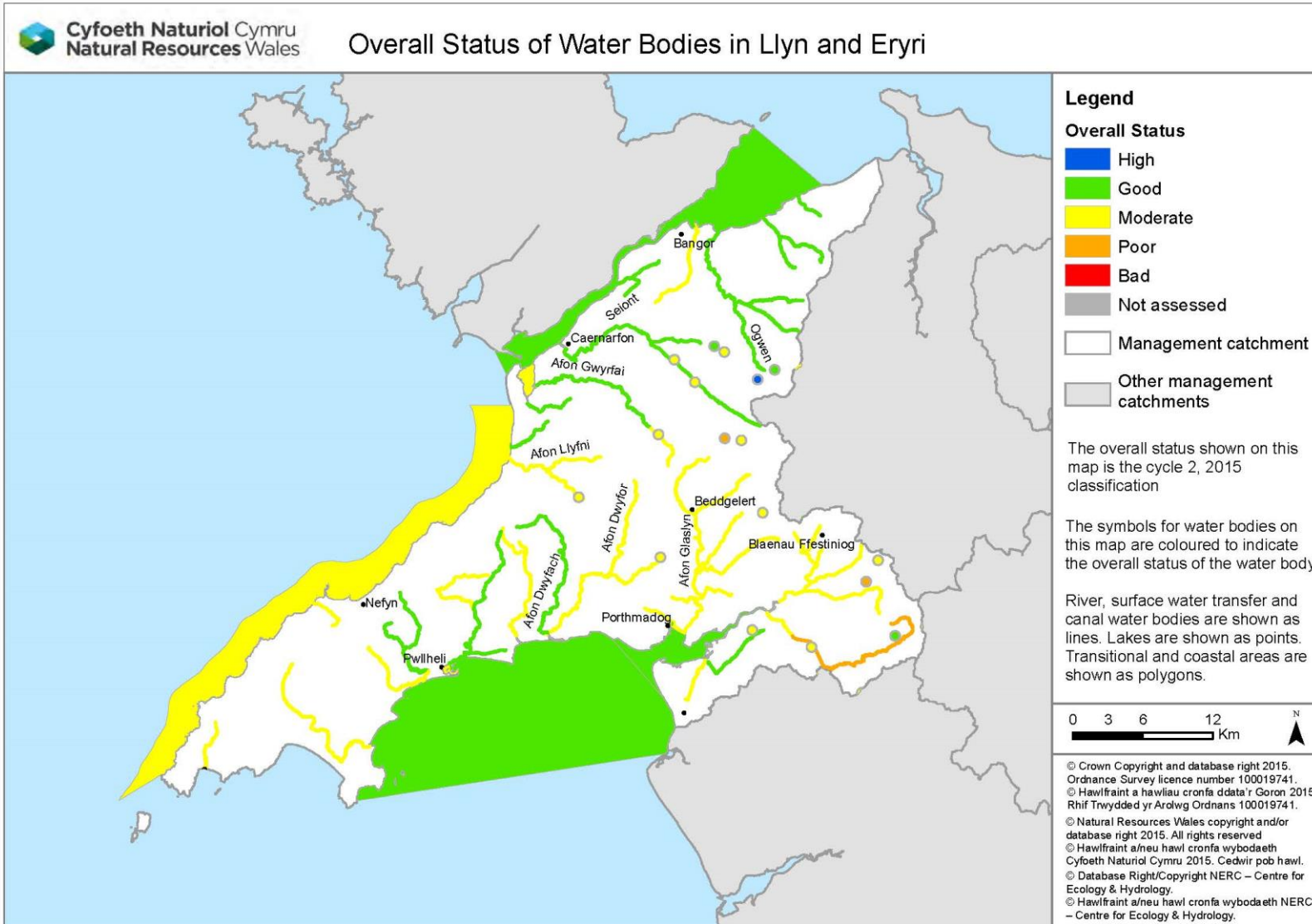
¹ Mae gwahaniaethau mewn niferoedd cyrff dŵr ac ardaloedd gwarchoddedig o'u cymharu â chynlluniau'r cylch cyntaf a chynlluniau'r ail gylch. Mae hyn oherwydd newidiadau yn y rhwydwaith cyrff dŵr yn ogystal â mireinio'r fethodoleg a'r rheolau rhwng cyrff dŵr, dalgylchoedd rheoli ac ardaloedd gwarchoddedig.

3. Statws presennol yr amgylchedd dŵr

Rydym yn asesu cyflwr cyrff dŵr trwy fonitro, sy'n cynhyrchu dosbarthiad blynyddol. Dengys statws presennol pob corff dŵr yn ffigur 2. Noder, er 2009 rydym wedi diweddarau rhai o'r systemau a ddefnyddiwn i ddosbarthu cyrff dŵr, gan gynnwys newidiadau i rai safonau a ffiniau cyrff dŵr.

O fewn y dalgylch rheoli hwn mae 1% o gyrff dŵr wyneb â statws dosbarthiad cyffredinol uchel, 36% yn dda, 59% yn gymedrol a 4% â statws cyffredinol gwael. Nid oes unrhyw gorff dŵr â statws cyffredinol drwg.

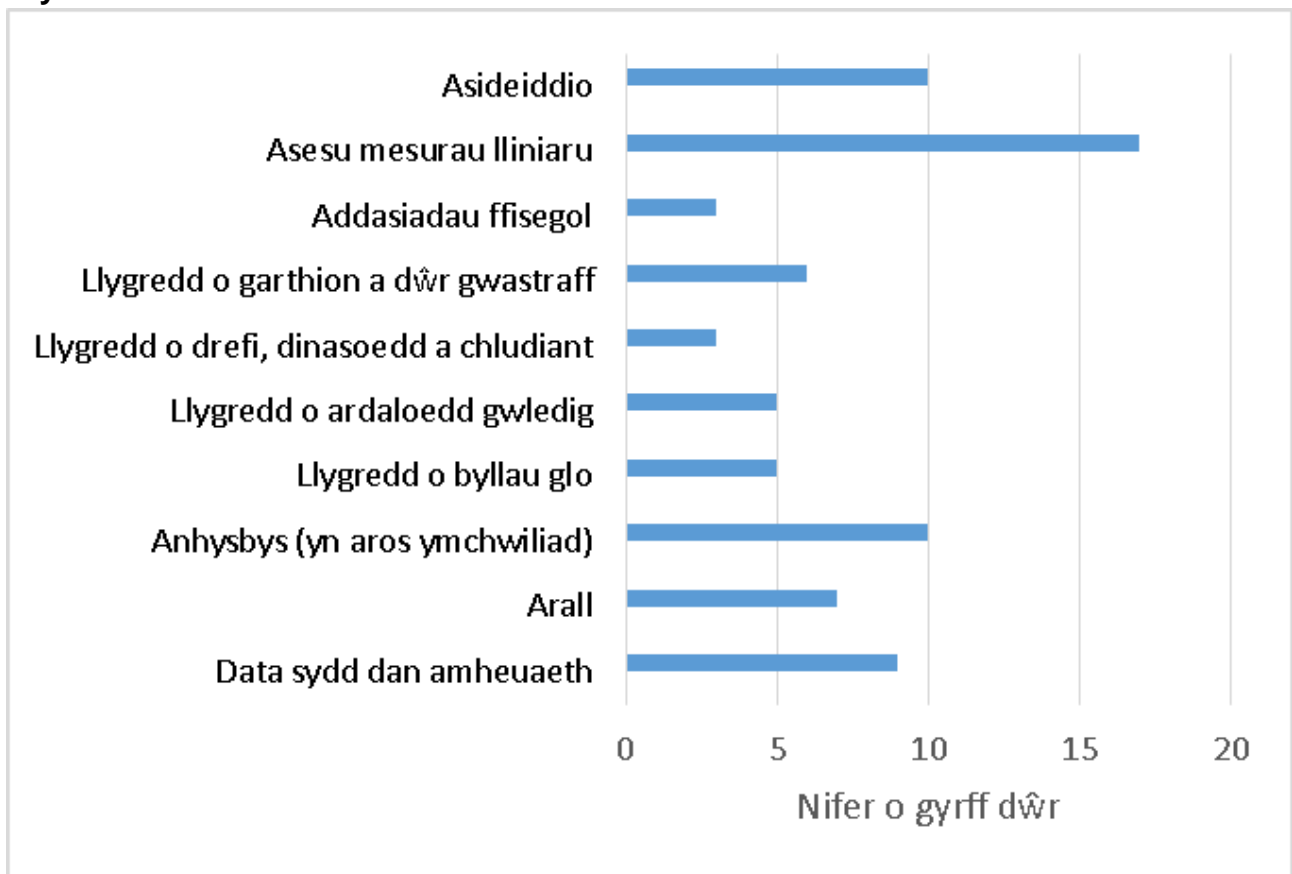
Ffigur 2. Statws presennol Dalgylch Rheoli Llŷn ac Eryri (dosbarthiad 2015)



4. Y prif heriau

Rydym wedi cynnal rhaglen o ymchwiliadau i wella ein dealltwriaeth o'r achosion ynghylch pam nad yw cyrff dŵr yn cyflawni'r safonau gofynnol. Crynhoir canlyniadau ein canfyddiadau yn Ffigur 3. Nodir y rheswm dros beidio â chyflawni statws da dan y Materion Rheoli Dŵr Wyneb (SWMI) yn unol â diweddariad yr RBMP. Mae'r graff isod yn dangos nifer y cyrff dŵr a restrir dan bob SWMI i roi syniad o'r prif faterion yn y dalgylch rheoli. Efallai bod mwy nag un rheswm i gorff dŵr beidio â chyflawni statws da.

Ffigur 3: Rhesymau dros beidio â chyflawni statws da yn Nalgylch Rheoli Llŷn ac Eryri



Rhesymau dros beidio â chyflawni statws da:

Gall bacteria sy'n deillio o drin dŵr gwastraff beri i ddyfroedd ymdrochi a dyfroedd cregynbysgod fethu â chyrraedd safonau ansawdd y CE. Mae gwaith nodi a oes angen lleihau effaith addasiadau ffisegol yn mynd rhagddo mewn safleoedd gan gynnwys Cwmystradllyn, Llyn Cwellyn, Llyn Trawsfynydd a Llyn Llydaw. Mae mwyngloddiau metel a llechwedd segur yn effeithio ar nifer o gyrff dŵr yn yr ardal. Mae lefelau uchel o fetel i'w cael mewn afonydd yn ardal Blaenau Ffestiniog, ac meant hefyd yn dioddef rhuthr dŵr yn llawn gwaddodion mewn cyfnodau o law trwm. Gwelir bod asideiddio yn sgil dyddodiad atmosfferig yn broblem mewn cyrff dŵr ucheldirol yn nwyrain yr ardal hon megis Llynau Gamallt a Llyn Llagi. Gall asideiddio beri i fetelau gwenwynig drwytholchi o'r pridd i'r afonydd, a gall hyn beri problemau i organebau dyfrol. Gwelir bod maetholion o ffynonellau fel rheoli tir amaethyddol, llygredd gwasgaredig trefol neu ollyngiadau o drin dŵr gwastraff yn broblem mewn rhai afonydd a llynnoedd gan gynnwys Llyn Padarn ac Afon Cegin ger Bangor.

4.1 Adborth ar heriau

Mae angen i ni gydweithio i sicrhau y cyflawnir nodau cyffredinol Y Gyfarwyddeb Fframwaith Dŵr. Er mwyn cydweithio'n effeithiol mae angen i ni gytuno ar yr heriau a'r datrysiadau. Mae'r adran ganlynol yn cynnwys rhai o'r materion a godwyd yn rhan o'r gweithdy dalgyloch a'r ymgynghoriad RBMP; fodd bynnag, nid yw'n rhestr lawn.

- Mwy o gysylltedd rhwng afonydd
- Mae'n bwysig cynnal y gwaith a wnaed hyd yn hyn e.e. ar gorsydd Llŷn
- Mae angen rhannu gwybodaeth
- Rhywogaethau estron goresgynnol
- Mae angen gwella ansawdd dŵr ymhellach i wella poblogaethau eogiaid a sewin
- Mae angen gweithio'n fwy effeithiol gyda'r Awdurdodau Lleol
- Mae angen rheoli glannau afon yn well
- Pryderon parhaus ynghylch cyfoethogi maethynnau a phoblogaethau torgoch yn Llyn Padarn
- Datblygu ynni dŵr yn effeithiol
- Erydiad arfordirol a llifogydd
- Llifogydd yn gyffredinol
- Effaith ansawdd dŵr ar faethynnau a chemegion
- Dirywiad mewn cynefinoedd a rhywogaethau dyfrol
- Integreiddio â chynlluniau eraill

5. Amcanion a mesurau

Mae'r adran hon yn amlinellu'r hyn rydym yn bwriadu'i gyflawni a'r mesurau y mae angen eu rhoi ar waith. Ein nod yw datblygu rhaglen integredig sengl o fesurau erbyn 2021 sy'n bodloni amcanion y Gyfarwyddeb Fframwaith Dŵr, yn cynnwys:

- **Atal dirywiad mewn statws**

Ni chaniateir i statws cyrff dŵr ddirywio o'r statws cyffredol.

- **Cyflawni'r amcanion ar gyfer ardaloedd gwarchoddedig**

Cyflawni'r safonau a nodir gan y gyfarwyddeb berthnasol y cawsant eu dynodi oddi tani. Ar gyfer safleoedd Natura 2000 sy'n ddibynnol ar ddŵr, y nod yw cyflawni amcanion cadwraeth. Mae sicrhau statws da erbyn 2021 yn garreg filltir tuag at yr amcan hwn.

- **Anelu at sicrhau statws cyffredinol da ar gyfer dŵr wyneb a dŵr daear**

Gweithredu mesurau i sicrhau statws cyffredinol da lle maent yn dechnegol ymarferol heb fod yn anghymesur o ddrudd.

5.1 Mesurau

Rydym wedi adolygu'r rhesymau dros pam nad yw'r cyrff dŵr yn cyflawni'r amcanion ac rydym wedi nodi mesurau gofynnol. Rhennir y mesurau yn ddau grŵp:

Mae **mesurau cenedlaethol** yn berthnasol i Gymru gyfan, neu'r Deyrnas Unedig. Yn gyffredinol mae'r rhain yn gosod y dull gweithredu deddfwriaethol, polisi neu strategol. Maent yn cynnwys, er enghraifft, gwaharddiad cenedlaethol ar ddefnyddio cemegyn penodol neu strategaeth genedlaethol ar gyfer blaenoriaethu ac ariannu'r gwaith o adfer mwynloddiau segur. Mae rhestr o'r mesurau cenedlaethol cynlluniedig ar gael yn niweddariadau RBMP ac WWW.

Mae **mesurau lleol** yn benodol i'r ardal basn afon neu ran ohoni. Er enghraifft, cael gwared ar blanhigion goresgynnol ar hyd afon ddynodedig neu ymgyrch leol yn targedu camgysylltiadau ar draws ystâd ddiwydiannol. Bydd manteision amrywiol hefyd i lawer

o'r camau gweithredu a restrir. Er enghraifft, mae cynlluniau draenio trefol cynaliadwy (SuDs) yn helpu i leihau llygredd trefol, llygredd carthion a newidiadau i lefelau dŵr. Mae'r tabl isod yn crynhoi'r mathau o fesurau lleol sydd eu hangen ar gyfer y dalgylch rheoli, wedi'u seilio ar RNAG a gofynion ardal warchoddedig. Mae'n cynnwys gweithredodd o fas data Gweithredoedd N2K a fydd yn helpu ACA/ AGA/Ramsar i gyflawni statws cadwraeth ffafriol ar gyfer nodweddion seiliedig ar ddŵr; er enghraifft, gweithredu rheolaeth arfordirol addas.

Mae'r categorïau lefel uchel yn disgrifio'r mathau o gamau y mae eu hangen a'r opsiynau sydd ar gael yn fras, gan gynnwys mesurau gwirfoddol a rheoleiddiol. Efallai na fydd rhai o'r opsiynau a ddisgrifir yn briodol ar raddfa leol. Mae rhai categorïau'n gorgyffwrdd. Mae'r tabl hefyd yn dangos nifer y cyrff dŵr sydd ym mhob mesur, dylid defnyddio nifer y cyrff dŵr yn y tabl fel canllaw i ddangos arwyddocâd y mater yn y dalgylch, a bydd y niferoedd hyn yn newid drwy'r rhaglen 6 blynedd. Mae data cyfredol ar Resymau dros Beidio â Chyflawni Da (RNAG) ar gael ar WWW a dylid cyfeirio ato cyn rhychwantu mesurau lleol.

Tabl 4. Crynodeb o fesurau lleol gofynnol yn y dalgylch rheoli

| Mesur | Disgrifiad | Nifer y cyrff dŵr |
|--|---|-------------------|
| Adfer asideiddio | Rheoli allyriadau ac adfer ucheldir: blocio draeniau, adfer gorgyrs, blocio draeniau coedwigoedd a phlannu coed brodorol ar lannau afon o fewn planhigfeydd coedwigaeth, opsiynau calchu. Rhywfaint o orgyffwrdd â "mynd i'r afael â llygredd aer". | 3 |
| Mynd i'r afael â llygredd aer | Rheoli allyriadau i leihau nitrogen a gwaddod asidig. Rhywfaint o orgyffwrdd ag "adfer asideiddio". | 14 |
| Mynd i'r afael â llygredd yn y tarddle | Ymchwilio i lygredd o darddleoedd a'i reoleiddio. Mae hyn yn gorgyffwrdd â "lleihau llygredd o ollyngiadau carthion" a "gollyngiadau dŵr gwastraff eraill". | 14 |
| Proses arfordirol a rheoli gwaddod priodol | Mesurau i amddiffyn ac adfer cyfanwydd systemau twyni tywod | 3 |
| Cwblhau'r cylch cyntaf o ymchwiliadau | Yr holl ymchwiliadau parhaus dan y Gyfarwydddeb Fframwaith Dŵr o raglen y cylch cyntaf. | 27 |
| Draeniad a rheoli lefelau dŵr | Ymchwilio i newidiadau i arferion draenio tir a strwythurau i adfer lefelau dŵr a'u gweithredu. | 28 |
| Carthu a rheoli silt | Yn cynnwys lleihau siltio yn y tarddiad drwy reoli tir, a gweithredu systemau carthu a gwaredu silt cynaliadwy. | 5 |
| Gwella hwylusfa a chynefin pysgod | Symud neu addasu rhwystrau at hwylusfa bysgod | 6 |

| | | |
|--|--|----|
| Gwella llifau a lefelau dŵr | Lleihau effeithiau llifau rheoledig a gwaith tynnu dŵr, adfer systemau llif mwy naturiol, gweithredu opsiynau i wella lefelau dŵr, megis effeithlonrwydd dŵr a mesurau ailgylchu, a ffynonellau a chyflenwadau amgen. | 15 |
| Rheoli rhywogaethau estron goresgynnol | Dileu a/neu reoli rhywogaethau estron goresgynnol yn unol â Chynlluniau Gweithredu cenedlaethol cyfredol ar rywogaethau goresgynnol. Yn cynnwys arfer bioddiogelwch da, megis "GWIRIO-GLANHAU-SYCHU" a Mynd at Wraidd y Mater. | 32 |
| Adfer dŵr mwyngloddiau a thir wedi'i halogi | Adfer pyllau glo, mwyngloddiau metel a thir wedi'i halogi – yn cynnwys trin dŵr mwyngloddiau goddefol a gweithredol, capio rwbwl, symud gwastraff i safleoedd tirlenwi, a dargyfeirio sianeli | 6 |
| Lliniaru effeithiau llifogydd ac amddiffynfeydd arfordirol | Lleihau effeithiau strwythurau a gweithrediadau amddiffynfeydd llifogydd – gwella cysylltiadau, cynefinoedd a morffoleg drwy weithredu opsiynau drwy raglenni cyfalaf a chynnal, megis peiriannu meddal, agor cwlfertau, gwella caeadau llanwol, newid trefniadau carthu a rheoli llystyfiant. Mae'n cynnwys y rhaglen creu cynefinoedd cenedlaethol i fynd i'r afael â chywasgu arfordirol. | 15 |
| Lliniaru effeithiau morgludo, mordwyo a charthu | Asesu a gweithredu opsiynau ar gyfer addasu arferion carthu a lleihau effeithiau addasiadau ffisegol. | 4 |
| Lliniaru effeithiau prosesau cronni adnoddau dŵr | Asesu a gweithredu opsiynau ar gyfer gwella hwylusfa a chynefin pysgod. | 2 |
| Ymchwiliad newydd | Mae'n cynnwys ymchwiliadau i'r holl fethiannau, dirywiadau ac ardaloedd gwarchoddedig dŵr yfed newydd. | 51 |
| Arferion rheoli tir a morol cynaliadwy eraill | Yn cynnwys mesurau i liniaru effeithiau adeiladu isadeiledd a gwaith cynnal a chadw arno, gan gynnwys ar safleoedd hyfforddi milwrol. | 3 |
| Lleihau effeithiau addasiadau ffisegol eraill | Gwella cysylltedd, cynefin a morffoleg drwy beirianneg ysgafn a thechnegau adfer. | 1 |

| | | |
|---|--|----|
| Lleihau llygredd o ollyngiadau dŵr gwastraff eraill | Lleihau llygredd o bwyntiau tarddiad eraill (nad yw'n carthion), wedi'u rheoleiddio a heb eu rheoleiddio. Ymchwilio i fesurau atal llygredd sylfaenol a'u gweithredu, gan gynnwys darparu cyngor a chanllawiau cyfredol, megis trin a storio cemegion a gwastraff yn gywir, rheoli elifion masnach a rheoleiddio. | 3 |
| Lleihau llygredd o danciau carthion | Targedu camau i sicrhau y caiff tanciau carthion eu cynnal a'u cadw'n gywir. Lle bo angen, cyhoeddi hysbysiadau gwaith ffurfiol i berchnogion i adleoli neu newid tanciau a ffosydd cerrig. | 2 |
| Lleihau llygredd o ollyngiadau carthion | Lleihau llygredd o ollyngiadau parhaus ac ysbeidiol, gan gynnwys prosesau trin ychwanegol mewn gwaith trin carthion (e.e. stripio ffosffad), ymchwilio i rwystrau mewn carthffosydd a mynd i'r afael â nhw, a gweithredu draenio cynaliadwy i leihau faint o ddŵr wyneb sy'n draenio i garthffosydd. | 4 |
| Gwaith ar nodweddion a chynefinoedd penodol | Adfer a/neu warchod nodweddion a chynefinoedd penodol, gan gynnwys strwythurau naturiol (e.e. ogofâu, brigiadau daearegol) a strwythurau dynol (e.e. pontydd, adfeilion). | 24 |
| Mynediad cynaliadwy a rheoli hamdden | Lleihau effeithiau erydu, aflonyddwch a difrod o fynediad i'r tir a'r dŵr, gan gynnwys mynd i'r afael â gyrru anghyfreithlon oddi ar y ffordd. | 42 |
| Arferion amaethyddol cynaliadwy | Gweithredu mesurau sylfaenol ac ychwanegol fel rheoli slyri, silwair, olew tanwydd a chemegion amaethyddol yn gywir; gwahanu dŵr glân a dŵr brwnt; cynllunio gwaith rheoli maethynnau; lleiniau clustogi a ffensio glannau afon; cnydau gorchudd a rheoli pridd. Ar safleoedd N2k gallai fod angen gwneud newidiadau i systemau pori lle bo angen, gan gynnwys rheoli prysgwydd. | 52 |
| Rheoli pysgodfeydd yn gynaliadwy | Yn cynnwys mesurau ar gyfer pysgodfeydd dŵr croyw a morol i leihau a lliniaru effeithiau | 10 |

| | | |
|---|---|----|
| Datblygu morol cynaliadwy | Yn cynnwys datblygiadau ynni ar y môr, megis chwilio am olew a nwy ac ynni llanwol. | 3 |
| Rheoli coetiroedd a choedwigaeth yn gynaliadwy | Adfer glannau afon, datgysylltu draeniau coedwig, monitro effeithiolrwydd y 5 prif risg sy'n gysylltiedig â choedwigaeth a defnyddio coedwigaeth a choetiroedd i leihau llygredd gwasgaredig. | 26 |
| Mynd i'r afael â chamgysylltiadau a llygredd gwasgaredig trefol | Ymchwilio i gamgysylltiadau â draeniau dŵr wyneb a'u datrys (mewn eiddo preswyl a masnachol) a gweithredu cynlluniau draenio cynaliadwy (SDCau) i leihau llygredd gwasgaredig. | 1 |
| Rheoli gwastraff | Yn cynnwys rheoli rwbel a slwtsh, tipio anghyfreithlon a sbwriel | 12 |

Ceir manylion ar fesurau lleol penodol ar WWW, mae rhai enghreifftiau o'r camau gweithredu sydd eisoes ar waith yn nalgylch rheoli Llŷn ac Eryri yn cynnwys:

- Gollyngwyr preifat yn mynd i'r afael â llygredd gwasgaredig i leihau'r llygredd sy'n cyrraedd y traethau o amgylch Llŷn a'r morlin gogleddol.
- Dŵr Cymru yn monitro perfformiad eu hasedau er mwyn i fuddsoddiadau ganolbwyntio ar welliannau.
- Gweithredwyr chwareli yn ardal Blaenau yn gweithio i leihau llygredd. Gwnaed gwelliannau i ddraeniad ar y safle ac i reoli dŵr ffo, ac mae hyn wedi helpu i leihau allyriadau llygredig i ddalgylch Goedol, gan gynnwys Afon Barlwyd.
- Mae Cyfoeth Naturiol Cymru yn gwella rheoli coedwigoedd i leihau effaith asideiddio ac i amddiffyn afonydd rhag gwaddod
- Niweidiwyd Afon Ogwen gan ddraenio ac adeiladu camlas yn y 1960au; heddiw mae gwaith adfer helaeth wedi adfer pysgod ac anifeiliaid di-asgwrn-cefn yn yr afon ac wedi cael gwared ar y rwbel hyll ar hyd cilometr o lan yr afon yn y Parc Cenedlaethol. □ Mae Cyfoeth Naturiol Cymru wedi gweithio gyda phartneriaid ar gyrff dŵr Afon Wen, Cegin, Ogwen – isaf a Chaseg yn rhan o'n ffocws yn ystod y cylch basn afon cyntaf.

5.2 Adborth ar flaenoriaethau a datrysiadau

Amlygwyd pryderon ynghylch y statws presennol a godwyd yn y gweithdy yn Adran 3, a thrafodwyd hefyd y datrysiadau a'r blaenoriaethau. O'r materion a godwyd, nodwyd y canlynol fel y blaenoriaethau:

- **Llygredd gwasgaredig o reoli tir gwledig – gwaddod**
Roedd y datrysiadau a awgrymwyd yn cynnwys: Annog arfer da, cymhellion i annog lleiniau clustogi ehangach, gwella Glastir, newid taliadau ffermydd unigol er mwyn peidio â'u cosbi trwy gael llain glustogi, byddai hyn yn helpu i amddiffyn rhannau mwyaf cynhyrchiol y tir. O goedwigaeth, blocio rhan o'r draeniad er mwyn arafu llif y dŵr.
- **Rhywogaethau estron goresgynol**
Roedd y datrysiadau a awgrymwyd yn cynnwys: Parhau i drapio minc, mae angen mwy o addysg am yr heriau, defnyddio'r cymorth hamdden sydd ar gael i glirio

planhigion goresgynnol, mae angen ymateb trwy bartneriaeth ar draws y dalgylch ond mae angen deall y problemau hefyd.

- **Datblygu ynni dŵr effeithiol**

Roedd y datrysiadau a awgrymwyd yn cynnwys: Nodi ardaloedd na ddylid eu defnyddio neu ardaloedd risg uchel, sicrhau cydweithredu â rhanddeiliaid (canllawiau newydd), ystyried proses ganiatáu a chynllunio ar y cyd

- **Effeithiau erydiad arfordirol/llifogydd**

Roedd y datrysiadau a awgrymwyd yn cynnwys: Rhagor o weithio ar y cyd rhwng Awdurdodau Lleol a CNC, ystyried lle y gallai encilio rheoledig a pheidio ag ymyrryd yn weithredol fod yn briodol. Mae angen integreiddio Cynlluniau Rheoli Traethlin, mae angen rheoli newidiadau yn y gymuned leol, mae angen penderfyniadau gan Lywodraeth Cymru a chronfa iawndaliadau.

- **Effaith ansawdd dŵr ar faethynnau a chemegau**

Roedd y datrysiadau a awgrymwyd yn cynnwys: Parhau â gwaith i wella isadeiledd gwaith trin carthion, cymryd camau gorfodi pan fo angen yn hytrach na defnyddio rhybuddion yn unig.

- **Llifogydd**

Roedd y datrysiadau a awgrymwyd yn cynnwys: Cynyddu ymgysylltiad y gymuned i esbonio rolau a lleihau agwedd negyddol at asiantaethau llywodraethol, monitro Cynlluniau Datblygu Lleol o safbwynt cynlluniau adeiladu ar orlifdir, arafu llif y dŵr o ddalgylchoedd trwy flocio dyfrffosydd ac adfer mawn yn yr ucheldir.

- **Dirywiad mewn cynefinoedd a rhywogaethau dyfrol**

Roedd y datrysiadau a awgrymwyd yn cynnwys: adfer mawnogydd a blocio ffosydd i ddal y dŵr yn ôl, adfer cynefinoedd glannau afon i ymddwyn fel byffer o ddŵr ffo ar y tir a help i atal erydiad.

- **Integreiddio â chynlluniau eraill**

Roedd y datrysiadau a awgrymwyd yn cynnwys: cynllun gweithredu yn dangos sefydliadau arweiniol – gwell integreiddio â Chynlluniau Llywodraeth Leol a chynlluniau rhanddeiliaid eraill.

5.3 Ardaloedd targed ar gyfer 2015-21

Rydym wedi gweithio ar draws Cyfoeth Naturiol Cymru i ddatblygu rhaglen fforddiadwy o fesurau lleol a chenedlaethol, yn seiliedig ar ein dealltwriaeth gyfredol o adnoddau presennol. Rydym yn canolbwyntio ar:

- Atal dirywiad yn yr holl gyrff dŵr
- O fewn RBD Gorllewin Cymru - gwella cydymffurfiaeth â statws cyffredinol da mewn 21 corff dŵr sydd ar hyn o bryd yn gymedrol/wael, a hefyd gwella 4 corff dŵr gwael i gymedrol.
- Targedu mesurau yn lleol mewn dull integredig i gyflwyno gwelliannau amgylcheddol mewn cyrff dŵr WFD ac Ardaloedd gwarchoddedig, yn cynnwys ardaloedd wedi'u gwarchod ar gyfer cynefinoedd a rhywogaethau dyfrol.
- Nodi lle bydd gwelliannau lefel elfennau yn cael eu gwella yn ystod yr ail gylchred, ond lle bydd angen mesurau pellach i gyflawni newid statws ecolegol yn gyffredinol.
- Datblygu ein dull i reoli adnoddau naturiol drwy weithio ar lefel dalgylch lleol a chael y buddion ehangach a gyflawnir drwy WFD.

Nid yw'r grynodedb isod yn gynhwysfawr, mae'n rhoi cipolwg o'r wybodaeth sydd ar gael, a bydd yn cael ei ddiweddarau'n achlysurol – ewch i WWW am fwy o wybodaeth.

Tabl 5. Cyrff dŵr yn nalgylch rheoli Llŷn ac Eryri y bydd CNC yn eu targedu i gyflawni statws gwell erbyn 2021

| Cyf. Corff Dŵr | Enw | Targed Statws | Manylion |
|----------------|-------------------|---------------|---|
| GB110065048060 | Daron | Da erbyn 2021 | Am fwy o wybodaeth ar y cyrff dŵr a dargedwyd ewch i WWW |
| GB110065053760 | Soch | | |
| GB110065053680 | Wen Penrhyn Llŷn) | | |

Rhaglen archwiliadau

Mae'r holl gyrff dŵr nas gwyddir achos yr effaith niweidiol arnynt angen cael eu harchwilio. Mae hyn yn berthnasol yn achos cyrff dŵr sy'n methu a'r rheiny sydd wedi dirywio dros y gylchred gyntaf.

Rhaglen Natura 2000 – camau gweithredu wedi'u cynllunio/ar y gweill

Rhaid i raglen mesuriadau RBMP gynnwys unrhyw fesur sy'n angenrheidiol er mwyn cydymffurfio â safonau ac amcanion safleoedd Natura 2000 a restrir yn y gofrestr ardaloedd gwarchoddedig.

Mae'r rhestr isod yn grynodedb o safleoedd lle mae mesuriadau Cynlluniau Gwelliannau Blaenoriaethol wedi'u cynllunio neu sydd ar y gweill. Nid yw'n crynodi'r camau gweithredu sydd eu hangen. (Ceir mwy o wybodaeth trwy gysylltu â CNC: enquiries@naturalresourceswales.gov.uk).

Mae nifer y camau gweithredu arfaethedig yn isel yn rhannol oherwydd mae'n anodd asesu beth fydd yn cael ei ariannu tu hwnt i 2015/16. Bydd ein huchelgais ar gyfer yr ail gylchred yn datblygu wrth i gyfleoedd/adnoddau ddod ar gael. Rydym wedi nodi 18 o gamau gweithredu blaenoriaethol ychwanegol yn Nalgylch Rheoli Afonydd Arfordirol Cleddau a Sir Benfro a all gael eu gweithredu pan fydd cyfle'n codi.

Rydym hefyd wedi gweithio gyda rhanddeiliaid er mwyn datblygu a chynllunio nifer o gamau gweithredu strategol er mwyn cefnogi'r gwaith o gyflawni amcanion N2K. Cynhwysir y rhain o fewn y Rhaglen Mesurau wedi'i diweddarau.

Dengys y tabl isod y safleoedd Natura 2000 gyda chamau gweithredu wedi'u cynllunio neu sydd wedi dechrau cael eu gweithredu, gellir dod o hyd i fwy o wybodaeth am y camau gweithredu ar wefan **WWW**.

Tabl 6. Nifer y safleoedd Natura 2000 gyda chamau gweithredu wedi'u cynllunio/ar y gweill

| Safle Natura 2000 | Wedi'u cynllunio | Ar y gweill |
|-----------------------------|------------------|-------------|
| Afon Gwyrfaï a Llyn Gwellyn | | 1 |
| Corsydd Eifionydd | 1 | |
| Corsydd Llyn /Lleyn Fens | | 2 |

| Safle Natura 2000 | Wedi'u cynllunio | Ar y gweill |
|---|------------------|-------------|
| Pen Llyn ar Sarnau/Lleyn Peninsula and the Sarnau | 3 | |
| Y Fenai a Bae Conwy / Menai Strait and Conwy Bay | 2 | |

Adnabod eich Afon – Cynllun Dalgylch Eog a Sewin

Mae CNC yn casglu ystod o ddata eogiaid penodol at ddibenion rheoli, a chyflwynir hyn yn y Crynodebau Dalgylch Eog a Sewin lleol. Defnyddir offer eogiaid penodol, mesuriadau a chaffael data megis canlyniadau electrobysgota, dalfeydd wedi'u datgan ac amcangyfrifon wyau eogiaid blynyddol i lywio buddsoddiad parhaus mewn cynlluniau adfer cynefinoedd a llwybrau pysgod. Mae'r crynodebau'n cael eu diweddarau'n flynyddol ac yn sicrhau bod blaenoriaeth effeithiol mewn cyrff dŵr i wella pysgodfeydd eogiaid. Mae'r camau gweithredu'n cael eu cyflwyno ar y cyd â phartneriaid ac yn cyfrannu at wella a diogelu'r adnodd gwerthfawr hwn yng Nghymru. Ceir mwy o wybodaeth trwy gysylltu â CNC: enquiries@naturalresourceswales.gov.uk

Camau Gweithredu'r Cynllun Rheoli Perygl Llifogydd

Mae gwybodaeth bellach ar fesurau lleol ar gael yn yr adran crynodeb dalgylch yn y FRMP wedi'i ddiweddarau.

Rhaglen Cwmni Dŵr

O fewn RBMP 2015; mae nifer o fesuriadau sy'n ofynnol o Gwmnïau Dŵr. Cynhwysir dyraniad cyllid ar gyfer y mesuriadau hyn yng nghynllun busnes cwmnïau a gyflwynwyd i Ofwat ar gyfer cyfnod 2015-20. Mae Cyfoeth Naturiol Cymru ac Asiantaeth yr Amgylchedd wedi cyhoeddi Cynllun Amgylchedd Cenedlaethol diwygiedig sy'n darparu manylion mesuriadau cwmnïau dŵr. Mae'r Cynllun Amgylchedd Cenedlaethol yn manylu ar y gwelliannau sydd eu hangen er mwyn cydymffurfio â'r holl ddeddfwriaethau ansawdd dŵr. Gweler amlinelliad o'r mesurau a geir o fewn y dalgylch rheoli yn y tabl isod, gellir dod o hyd i fwy o wybodaeth ar wefan **WWW**.

Tabl 7. Ymchwiliad cwmnïau dŵr a chynlluniau gwella

| Cyf. Corff Dŵr | Enw | Canlyniad |
|----------------|------------------------------------|---|
| GB110065058540 | Cegin | Cyflawni statws ecolegol da yn gyfunol â sectorau eraill. |
| GB31033730 | Llyn Padarn | Cyflawni safonau ffosforws gofynnol. |
| GB31034870 | Llyn Trawsfynydd | Deall effaith asedau a sectorau eraill. Nodi mesurau GES cost effeithiol. |
| GB110065054190 | Gwyrfai – i lawr yr afon o Cwellyn | Ymchwiliadau i beryglon ansawdd dŵr yfed |
| GB110065053970 | Llyfni | |
| GB110065053690 | Cwmystradllyn | |
| Llawer | Dwyfor | |
| GB110065053670 | Teigl | |
| GB110065058520 | Ogwen - isaf | |
| GB110065054010 | Nant Peris | |

| Cyf. Corff Dŵr | Enw | Canlyniad |
|----------------|--------------|-------------------------------------|
| GB110065053510 | Glaslyn | |
| Llawer | Afon Gwrl | |
| GB681010120000 | Afon Menai | Ymchwiliadau dyfroedd pysgod cregyn |
| GB651009350000 | Bae Tremadog | Ymchwiliadau ar draethau ymdrochi |

5.4 Amcanion amgen

Rydym wedi nodi 30% o gyrff dŵr lle rydym wedi ymestyn y terfyn amser neu osod amcan llai llym (llai na da) oherwydd natur y broblem neu'r mesurau gofynnol. Ym mhob achos rydym wedi rhoi cyfiawnhad.

Tabl 8. Amcanion amgen a chyfiawnhad

| Amcan amgen | Cyfiawnhad | Nifer y cyrff dŵr | Corff dŵr |
|----------------------|---|-------------------|--|
| Ymestyn terfyn amser | Achos effaith niweidiol yn anhysbys | 10 | Aber Dwryd de Cwmystradllyn Dwyfawr – uwch Aber Glaslyn gogledd, Ilednant – Porthmadog Penrhos Geirch Cronfa ddŵr Marchlyn Mawr Llyn Peris Llyn Llagi Erch |
| | Amser adfer ecolegol | 8 | Dwyfawr – uwch Prysor – i fyny'r afon Llyn Trawsfynydd Croesor Nanmor Colwyn Glaslyn – i fyny'r afon Colwyn Gwyrfaï – i fyny'r afon o Cwellyn Llyn Cwm Dulyn |
| Amcan llai llym | Technegol anymarferol – cynllun dŵr mwyngloddio | 1 | Dŵr daear Llŷn & Eryri |
| | Amodau cefndirol | 2 | Cynfal Bae Tremadog |

5.5 Cyfleoedd ar gyfer partneriaethau

Mae sawl cyfle i gael arian allanol, a allai gefnogi prosiectau sy'n cyfrannu tuag at ganlyniadau'r Gyfarwydddeb Fframwaith Dŵr. Mae gan bob cronfa ei blaenoriaethau, dyraniad cyllidebol a phroses ymgeisio ei hun. Mae'r mathau o arian i'w hystyried yn cynnwys:

- Arian Loteri – megis Cronfa Dreftadaeth y Loteri, Loteri Cod Post a'r Gronfa Loteri Fawr y mae ganddynt amrywiaeth o raglenni o £5000 hyd at filiynau o bunnoedd.
- Elusennau, ymddiriedolaethau a sefydliadau – mae llawer o'r rhain yn gweithredu ac yn aml mae ganddynt ffocws penodol – un ai yn ddaearyddol neu'n destunol a byddant yn cefnogi elusennau a phrosiectau lleol.
- Busnesau a chyfleoedd am nawdd – gan gynnwys manteisio i'r eithaf ar y gost o brynu bagiau cario yng Nghymru!
- Cyrff cyhoeddus – gallai fod gan awdurdodau lleol, Llywodraeth Cymru, Llywodraeth y DU a CNC gyfleoedd blynyddol am arian neu gystadlaethau untro ar gyfer eu meysydd â blaenoriaeth.

- Cyllido torfol – casglu cefnogaeth o amrywiaeth eang o gyllidwyr a nifer ohonynt, yn aml yn cynnwys unigolion ac fel arfer defnyddio'r rhyngwyd i godi ymwybyddiaeth o brosiect penodol y mae arno angen arian.
- Masnachu – yn gynyddol, mae cyllidwyr am gefnogi sefydliadau gan ystyried cynaliadwyedd tymor hwy felly gall datblygu cyfleoedd masnachu fod yn rhywbeth i'w ystyried yn ogystal.

Bydd gan eich Cyngor Gwirfoddol Sirol a Chyngor Gweithredu Gwirfoddol Cymru wybodaeth ddiweddar am gyfleoedd megis y rhain yn ogystal â'r holl gymorth arall sydd ar gael.

6. Archwilio Dyfroedd Cymru

Yn ystod cam gweithredu'r cynllun rheoli basn afon cyntaf, gofynnodd llawer o'n partneriaid a'n rhanddeiliaid am fynediad i ddata a gwybodaeth i'w cynorthwyo i helpu i ddarparu gwelliannau amgylcheddol lleol. Teimlai llawer o randdeiliaid ei bod yn anodd llywio'r cynllun cyntaf a chyrchu gwybodaeth yn lleol. O ganlyniad, gyda chymorth a mewnbwn paneli cyswllt dalgylch y basn afon, datblygwyd offer ar y we, a elwir yn Archwilio Dyfroedd Cymru. Mae'n offer ar y we sy'n ofodol ac yn rhyngweithiol sy'n darparu gwybodaeth gefnogol a haenau o ddata.

Byddwn yn parhau i ddatblygu'r offer hwn ac rydym yn ei ystyried yn gyswllt hanfodol rhwng y cynllun rheoli basn afon mwy strategol a darpariaeth leol. Mae'n galluogi'r defnyddiwr i gael mynediad i wybodaeth am:

- ddata ddosbarthiad ar raddfa'r corff dŵr
- rhesymau dros beidio â chyflawni statws da
- amcanion
- mesurau/gweithredoedd, gan gynnwys gwybodaeth am ardaloedd gwarchoddedig prosiectau partneriaeth

Mae modd adalw data mewn nifer o fformatau (taenlenni a chrynodebau). Mae canllaw i ddefnyddwyr yn ogystal â chwestiynau cyffredin wedi'u cynnwys â'r offer ac mae modd cael mynediad iddynt trwy ddolen ar yr hafan.

Dolen i dudalen gartref: waterwatchwales.naturalresourceswales.gov.uk



**Cyfoeth
Naturiol**
Cymru
**Natural
Resources**
Wales

Cyhoeddwyd gan:
Cyfoeth Naturiol Cymru
Tŷ Cambria
29 Heol Casnewydd
Caerdydd
CF24 0TP

0300 065 3000 (Llun-Gwe, 8am – 6pm)
[ymholiadau@cyfoethnaturiolcymru.gov.uk](mailto:yholiadau@cyfoethnaturiolcymru.gov.uk)
www.cyfoethnaturiolcymru.gov.uk

(h) Cyfoeth Naturiol Cymru

Cedwir pob hawl. Gellir atgynhychu'r ddogfen hon gyda chaniatâd Cyfoeth Naturiol Cymru

